

โรงเรียน ปลอดภัยภัย

คู่มือป้องกันอัคคีภัยในโรงเรียน



คำนำ

เนื่องจากปัจจุบันประเทศไทยประสบปัญหาอุบัติเหตุภัยและสาธารณภัยที่ค่อนข้างจะรุนแรง และหลายรูปแบบไม่ว่าจะเป็นอุบัติเหตุที่เกิดจากธรรมชาติหรือเกิดจากการกระทำของมนุษย์เช่น อุบัติเหตุที่เกิด จากการคมนาคม รถไฟตกราง การขนส่งเคมี และ วัตถุมีพิษ ก๊าซระเบิด ไฟไหม้ ตึกถล่ม การระเบิดของโรงงานอุตสาหกรรม เป็นต้น ซึ่งภัยต่างๆ เหล่านี้ได้กลายเป็นปัญหาที่นับวันจะทวีความรุนแรงและมีแนวโน้มที่จะทวีความรุนแรงเพิ่มขึ้นทุกปีก่อให้เกิดความสูญเสียทั้งในด้านชีวิตและทรัพย์สินของประชาชน เศรษฐกิจและสังคม ตลอดจนความมั่นคงของประเทศเป็นอย่างมาก

เทศบาลตำบลโนนสว่าง ได้ตระหนักและเล็งเห็นถึงความสำคัญของชีวิตความปลอดภัยของครูผู้ดูแลเด็ก ผู้ปกครองและเด็ก ในสถานศึกษาศูนย์พัฒนาเด็กเล็ก ฝายป้องกันและรักษาความสงบจึงได้จัดทำโครงการฝึกอบรมการป้องกันอัคคีภัยขึ้น เพื่อให้ความรู้เกี่ยวกับอัคคีภัยและซักซ้อมแผนป้องกันการเกิดอัคคีภัยให้กับครูผู้ดูแลเด็กและผู้ปกครอง ให้มีความสามารถรับมือกับอัคคีภัยที่อาจจะเกิดขึ้นในพื้นที่ มีความพร้อมในการปฏิบัติการช่วยเหลือตนเองและผู้อื่นในภาวะฉุกเฉิน ขณะเกิดภัย

เทศบาลตำบลโนนสว่าง

รู้ทันอัคคีภัยในโรงเรียน

โรงเรียนไม่ได้เป็นเพียงสถานที่ที่ใช้ศึกษาและเป็นแหล่งรวมวิชาความรู้
เพื่อมอบให้เยาวชนผู้ซึ่งเป็นอนาคตของชาติเท่านั้น
แต่ยังเปรียบเสมือนบ้านหลังที่สองของนักเรียนและครูทุกคน
สถานที่อันเปี่ยมไปด้วยความรักความผูกพันระหว่างครู นักเรียน
และเพื่อนร่วมโรงเรียนเดียวกัน

หากโรงเรียนต้องเสียหายไปกับเพลิงไหม้ ย่อมสร้างความสูญเสีย
และส่งผลกระทบต่อชีวิต ทรัพย์สิน และสภาพจิตใจของทุกคนในโรงเรียนเป็นอย่างมาก
 อีกทั้งยังส่งผลกระทบต่อความรู้สึกเชื่อมั่น ความไว้วางใจ
ของพ่อแม่ ผู้ปกครองที่มีต่อโรงเรียนอีกด้วย

ถึงแม้อัคคีภัยจะเป็นเหตุการณ์ที่สามารถเกิดขึ้นได้แทบทุกที่ทุกเวลา
แต่ถ้าเรามีความรู้ความเข้าใจเกี่ยวกับอัคคีภัย รวมถึงปัจจัยเสี่ยงต่างๆ
ที่ทำให้เกิดอัคคีภัย เราก็สามารถหาทางป้องกันมิให้เกิดเหตุการณ์เพลิงไหม้
หรือหากเกิดขึ้นแล้ว ก็สามารถผ่อนหนักให้เป็นเบาได้

ปัจจัยเสี่ยง ที่ทำให้เกิดเพลิงไหม้ในโรงเรียน

เพลิงไหม้ในโรงเรียนอาจมีสาเหตุมาจากธรรมชาติ เช่น ฟ้าผ่า การเสียดสีของกิ่งไม้ การทับถมของสิ่งปฏิกูลต่างๆ จนเกิดเป็นความร้อน หรือเกิดจากความประมาทขาดความรู้ ความระมัดระวัง และความรู้เท่าไม่ถึงการณ์ของคนในโรงเรียน ยกตัวอย่างเช่น การใช้เครื่องใช้ไฟฟ้าไม่ถูกวิธีจนเกิดไฟฟ้าลัดวงจร การจัดเก็บวัสดุหรือสารเคมีไวไฟ โดยขาดความระมัดระวัง การจุดไฟเล่นของเด็กนักเรียน เป็นต้น



“รู้ไหมว่า ที่ผ่านมามีเหตุการณไฟไหม้ในกรุงเทพฯ เกิดจาก**ไฟฟ้าลัดวงจร**มากที่สุด ซึ่งเราสามารถช่วยกันป้องกันได้ เพียงใส่ใจ และเพิ่มความระมัดระวังให้มากขึ้นนะครับ”

3 สาเหตุจากตัวเราเอง

1

ความประมาท

มักเกิดจากความไม่ระมัดระวังในการใช้ชีวิตประจำวันของเรา เช่น การใช้หรือจัดเก็บน้ำมัน ก๊าซ หรือสารเคมีไวไฟอื่นๆ เช่น ทินเนอร์ สีฟ่น สีน้ำมัน ฯลฯ ไว้ในที่ที่อาจเกิดไฟไหม้ได้ง่าย การหุงต้มอาหารโดยขาดการดูแลหรือลืมปิดถังก๊าซหุงต้ม หลังประกอบอาหารเสร็จ การจุดไฟไหว้พระแล้วปล่อยทิ้งไว้ การเผาขยะหรือหญ้าแห้ง ในโรงเรียนทำให้ประกายไฟปลิวไปตกในบริเวณที่มีเชื้อเพลิงอยู่ เป็นต้น

2



การขาดความรู้

โดยเฉพาะความรู้ความเข้าใจเกี่ยวกับการใช้อุปกรณ์และเครื่องใช้ไฟฟ้า เช่น การใช้สายไฟที่มีขนาดไม่เหมาะสมกับกระแสไฟที่ใช้ การใช้เครื่องใช้ไฟฟ้าหลายเครื่องที่ได้อรับอันเดียว สายไฟฟ้าเก่าชำรุดเสื่อมสภาพหรือไม่มีฉนวนหุ้ม การใช้ฟิวส์ไม่ถูกขนาด การใช้อุปกรณ์ไฟฟ้าที่ไม่ได้มาตรฐานหรือชำรุด เป็นต้น ซึ่งล้วนเป็นสาเหตุที่ทำให้เกิดกระแสไฟฟ้าลัดวงจรได้

3

ความรู้เท่าไม่ถึงการณ์

มักเกิดขึ้นจากเด็กนักเรียน เช่น การเล่นประทัด ดอกไม้ไฟ หรือจุดฟืนไฟเพื่อความสนุกสนาน เป็นต้น



รู้แล้ว...จะป้องกัน และบรรเทาอัคคีภัยกันอย่างไร



เพราะอัคคีภัยในโรงเรียนเป็นสิ่งที่เกิดขึ้นได้ตลอดเวลา จึงต้องมีการเตรียมพร้อมเพื่อป้องกันและระงับอัคคีภัยไว้ล่วงหน้าอย่างรอบด้านและครบวงจร ทั้งในช่วง**ก่อนเกิดอัคคีภัย** **ระหว่างเกิดอัคคีภัย** และ**หลังเกิดอัคคีภัย** ตามวัฏจักรการบริหารจัดการอัคคีภัย เพื่อช่วยลดความรุนแรงและลดผลกระทบที่จะเกิดกับทุกคนในโรงเรียน

วัฏจักรการบริหารจัดการอัคคีภัย

1 ก่อนเกิดอัคคีภัย



- ▶ การเตรียมความพร้อม
- ▶ การป้องกันและลดผลกระทบ



3 หลังเกิดอัคคีภัย



- ▶ การฟื้นฟูและการก่อสร้างใหม่

2 ระหว่างเกิดอัคคีภัย

การโต้ตอบและบรรเทาทุกข์
(การจัดการในภาวะฉุกเฉิน)



ช่วงเวลาก่อนเกิดอัคคีภัย

เป็นช่วงเวลาที่ต้องเตรียมการป้องกัน เพื่อลดผลกระทบจากอัคคีภัย ด้วยการจัดระบบ พัฒนาปรับปรุง และเปลี่ยนแปลง โครงสร้างของโรงเรียน ไม่ว่าจะเป็นอาคาร สถานที่หรือจะเป็นบุคลากรในโรงเรียน การจัดกิจกรรมเพื่อเตรียมพร้อมในการรับมือกับภาวะฉุกเฉิน รวมถึงการปฏิบัติตามวิธีการต่างๆ ที่จะป้องกันไม่ให้เกิดเหตุ หรือช่วยลดโอกาสในการเกิดอัคคีภัย



ช่วงระหว่างเกิดอัคคีภัย

เป็นช่วงเวลาได้ตอบสนองสถานการณ์ในภาวะฉุกเฉิน โดยการสั่งการ ประสานงาน และปฏิบัติตามหน้าที่ที่ได้รับมอบหมาย รวมถึงแผนการที่วางไว้ เพื่อให้การจัดการกับอัคคีภัยเป็นไปอย่างมีระบบ และสามารถยุติเหตุการณ์ได้อย่างรวดเร็ว



ช่วงเวลาหลังเกิดอัคคีภัย

เป็นช่วงเวลาที่ต้องฟื้นฟูสถานที่ สิ่งของที่ถูกทำลาย และการให้ความช่วยเหลือผู้บาดเจ็บหรือได้รับความเสียหายจากอัคคีภัยให้สามารถดำรงชีวิตได้ตามปกติ รวมถึงการเร่งซ่อมแซมอาคารสถานที่ให้กลับมาใช้งานได้โดยเร็ว



CAUTION

CAUTION

CAUTION

1

เตรียมพร้อม ป้องกันก่อนเกิดอัคคีภัย

ช่วงเวลาก่อนเกิดอัคคีภัย

เป็นช่วงเวลาที่ฝ่ายป้องกันและเตรียมความพร้อม

ของโรงเรียนต้องจัดเตรียมอุปกรณ์ อาคารสถานที่ และวางแผนทางป้องกัน

ไม่ให้อัคคีภัยเกิดขึ้นหรือปรับปรุงจุดบกพร่องที่อาจเป็นอุปสรรค

ในการป้องกันอัคคีภัย รวมถึงการแก้ไขสิ่งที่เป็นสาเหตุให้เกิดอัคคีภัย

ตลอดจนเตรียมนักเรียนและบุคลากรในโรงเรียนให้พร้อม

หากจะต้องเผชิญกับเหตุอัคคีภัย ซึ่งการเตรียมการทั้งหลายจะช่วยลดความสูญเสีย

และทำให้ทุกคนในโรงเรียนได้รับผลกระทบจากอัคคีภัยน้อยที่สุด

การเตรียมความพร้อมเพื่อป้องกันโรงเรียนจากอัคคีภัยที่สามารถทำได้ คือ

การให้**ชุดสำรวจและรวบรวมข้อมูล**ดำเนินการสำรวจพื้นที่

เพื่อประเมินความเสี่ยงและเร่งแก้ไขปรับปรุง รวบรวมข้อมูล

และจัดทำฐานข้อมูลที่จำเป็นสำหรับป้องกันและระงับอัคคีภัย

รวมถึงการให้**ชุดฝึกอบรม**จัดอบรมเพื่อให้ความรู้เกี่ยวกับ

อัคคีภัยและจัดกิจกรรมการฝึกซ้อมหนีไฟให้ทุกคนในโรงเรียนอย่างสม่ำเสมอ

โดยมี**ชุดประสานงานและประชาสัมพันธ์**คอยให้การสนับสนุนในทุกขั้นตอน

สำรวจพื้นที่เพื่อประเมินความเสี่ยง

ลำดับแรก ชุดสำรวจและรวบรวมข้อมูลจะต้องสำรวจพื้นที่ทั้งภายในโรงเรียนและพื้นที่บริเวณรอบนอกโรงเรียน เพื่อดูว่ามีบริเวณใดที่ล่อแหลมหรือมีสภาพที่เสี่ยงต่อการเกิดอัคคีภัยได้ง่าย หลังจากนั้นจึงนำข้อมูลพื้นที่เสี่ยงที่สำรวจได้มาทำเป็นผังแสดงพื้นที่เสี่ยงต่อการเกิดอัคคีภัย เพื่อดำเนินการแก้ไขหรือปรับปรุงพื้นที่ต่อไป



“มาตุกันดีกว่าครับ
ว่าเราควรจะต้อง
สำรวจ
อะไรกันบ้าง”

สำรวจพื้นที่ภายในโรงเรียน

เป็นการสำรวจดูว่าภายในโรงเรียนมีบริเวณใดบ้างที่เสี่ยงต่อการเกิดอัคคีภัย อาจจะเป็นบริเวณที่มีกระดาษจำนวนมาก บริเวณที่มีการใช้ก๊าซหุงต้มและวัตถุไวไฟ บริเวณที่มักมีการก่อไฟเป็นประจำ และบริเวณที่เก็บอุปกรณ์เครื่องใช้ไฟฟ้าต่างๆ

ตัวอย่างพื้นที่ภายในโรงเรียนที่เสี่ยงต่ออัคคีภัย

- ห้องสมุด ห้องเก็บของที่มีกระดาษเป็นจำนวนมาก
- โรงอาหารที่ใช้ก๊าซหุงต้มในการประกอบอาหาร
- ห้องทดลองวิทยาศาสตร์ที่มีก๊าซและวัตถุไวไฟ
- เตาเผาขยะ และจุดที่มักมีการเผาใบไม้หรือกิ่งไม้แห้งในโรงเรียน
- ห้องเรียนคอมพิวเตอร์ ห้องสันทนาการที่มีเครื่องใช้ไฟฟ้าต่างๆ
- ห้องควบคุมระบบไฟฟ้าในโรงเรียน



“2 เรื่องที่จะต้องสำรวจ
คือ พื้นที่เสี่ยงต่ออัคคีภัย
(RED ZONE) ต่างๆ และ
กิจกรรมที่เสี่ยงต่ออัคคีภัย
นะครับ”

สำรวจพื้นที่ ภายนอกโรงเรียน

เป็นการสำรวจดูว่าภายนอกโรงเรียนมีบริเวณใด
ที่เสี่ยงต่อการเกิดอัคคีภัย รวมถึงเมื่อเกิดอัคคีภัยแล้ว
มีโอกาสลุกลามมายังโรงเรียนได้มากน้อยเพียงใด
โดยสำรวจตั้งแต่บริเวณที่อยู่อาศัยและชุมชนหนาแน่น
หรือสถานที่ที่มีการใช้พลังงานไฟฟ้า พลังงานเชื้อเพลิง
หรือพลังงานความร้อนต่างๆ



ตัวอย่างพื้นที่ภายนอกโรงเรียน ที่เสี่ยงต่ออัคคีภัย

- ชุมชนใกล้เคียงที่มีคนอาศัยอยู่หนาแน่น
และบ้านเรือนส่วนใหญ่มีโครงสร้างเป็นไม้
- ร้านค้าหรืออาคารสถานที่ที่จำหน่าย
เชื้อเพลิงและวัตถุไวไฟ เช่น ปั๊มน้ำมัน
ร้านขายก๊าซหุงต้ม ปืนแก๊ส เป็นต้น
- อาคารสถานที่ที่มีการจุดไฟใช้งาน
อยู่เป็นประจำ เช่น ร้านอาหาร ศาลเจ้า
 เป็นต้น
- ที่ชุมนุมคนจำนวนมาก เช่น ตลาด อาคาร
พาณิชย์ อาคารสูงหรืออาคารขนาดใหญ่
ศูนย์การค้า โรงแรมสพ ฯลฯ

สำรวจแหล่งน้ำที่ใช้ในการดับเพลิง

นอกจากการสำรวจพื้นที่เพื่อประเมินความเสี่ยงต่อการเกิดอัคคีภัยแล้ว อีกสิ่งหนึ่งที่จำเป็นในยามเกิดอัคคีภัย ก็คือ แหล่งน้ำ เพราะบางครั้งอัคคีภัยเกิดขึ้นในจุดที่รถดับเพลิงไม่สามารถเข้าถึง จึงจำเป็นต้องนำน้ำจากแหล่งน้ำใกล้เคียงกับสถานที่เกิดเหตุมาใช้ดับเพลิง ดังนั้น ชุดสำรวจและรวบรวมข้อมูลจะต้องสำรวจแหล่งน้ำ เพื่อช่วยให้เราสามารถกำหนดเส้นทางในการนำน้ำมาใช้ได้

ตัวอย่างแหล่งน้ำภายในโรงเรียน

- บ่อเลี้ยงปลาในลานพระพุทธรูป
- สระบัวหน้าโรงเรียน
- สระว่ายน้ำ
- แก๊งก์เก็บน้ำสำหรับอุโมงค์และบรีโกล

ในโรงเรียนของเรายังมี
แหล่งน้ำตรรกุโหนอีกบ้างนะ



ตัวอย่างแหล่งน้ำภายนอกโรงเรียน



- คู คลอง หนอง บึง น้ำที่มีอยู่ตามธรรมชาติ
- บ่อน้ำบาดาลน้ำเสีย
- บ่อกักเก็บน้ำเพื่อใช้ในการทำเกษตรกรรม
- หัวจ่ายน้ำดับเพลิง (ประปาหัวแดง)



“หลังจากสำรวจพื้นที่เสี่ยง
และแหล่งน้ำทั้งในโรงเรียน
และนอกโรงเรียนเรียบร้อยแล้ว
ก็ถึงขั้นตอนของการนำ
ผลการสำรวจที่ได้ไปจัดทำ
เป็นแผนผังแสดงพื้นที่
กันได้เลยครับ”



ปรับปรุงพื้นที่เพื่อลดความเสี่ยง

เมื่อรู้แล้วว่ามีความเสี่ยงอยู่บริเวณใด ก็ถึงเวลาดำเนินการแก้ไข ปรับปรุง หรือเพิ่มเติมสิ่งต่างๆ ที่จำเป็นต้องมีเพื่อลดความเสี่ยงและเสริมสร้างการป้องกันอัคคีภัยให้รัดกุมมากยิ่งขึ้น

ตัวอย่างสิ่งที่ต้องแก้ไขเพื่อลดความเสี่ยงในการเกิดอัคคีภัย

- จัดเก็บเชื่อเพลิงและสารเคมีไวไฟ ให้เป็นระเบียบ หากอยู่ในสถานที่ที่เสี่ยงต่อการติดไฟ ควรหาที่จัดเก็บใหม่
- หากมีกองกระดาษที่ไม่ใช้แล้ว ชะอันตรายที่ติดไฟได้ หรือกองใบไม้แห้ง ให้รีบกำจัดออกจากบริเวณโรงเรียน
- ดูว่าเตาเผาขยะตั้งอยู่ในจุดที่เหมาะสมหรือไม่ และในขณะที่ใช้งานต้องคอยเฝ้าระวังเสมอ
- สายไฟฟ้าต่างๆ ในโรงเรียนต้องไม่ขาดหรือมีรอยฉีก ถ้าสายเก่าให้เปลี่ยนเป็นสายใหม่และต้องต่อสายไฟอย่างแน่นหนา
- เครื่องใช้ไฟฟ้าทุกชิ้น ต้องไม่เก่าจนเกินไป และอยู่ในสภาพที่ใช้งานได้ปกติ
- เลือกขนาดของสายไฟให้เหมาะสมกับการใช้งาน อุปกรณ์ไฟฟ้าที่ใช้กระแสไฟมาก ต้องใช้สายไฟฟ้าขนาดใหญ่ ถ้าอุปกรณ์ไฟฟ้าใช้กระแสไฟฟ้าน้อยก็ใช้สายไฟขนาดเล็กลงมา
- ตรวจสอบขนาดของฟิวส์ให้มีขนาดเหมาะสมกับการใช้งาน
- หากมีเสียงดังผิดปกติที่บริเวณสวิตช์ หรือแผงควบคุมไฟฟ้า อาจเกิดจากอุปกรณ์นั้น ความร้อนสูง ให้รีบทำการแก้ไขโดยด่วน
- หากพบว่าหลอดฟลูออเรสเซนต์ผิดปกติ เช่น ชั่วหลอดเปลี่ยนเป็นสีดำ ให้ทำการเปลี่ยนหลอดทันที



หมายเลขโทรศัพท์ฉุกเฉิน



หมายเลขที่ควรรู้

- 037-480358 อบต. โนนท่อม
- 1669 เจ็บป่วยฉุกเฉิน
- 191 สถานีตำรวจ
- 199 ดับเพลิง
- 037-480464 ไฟฟ้าขัดข้อง



โรงพยาบาลใกล้เคียง
โทรศัพท์



คณะกรรมการป้องกัน
และระงับอัคคีภัยในโรงเรียน



สถานีตำรวจพื้นที่
โทรศัพท์



สำนักงานเขตพื้นที่
โทรศัพท์



สถานีดับเพลิงใกล้เคียง
โทรศัพท์

การอบรมและฝึกซ้อม เพื่อความปลอดภัยจากอัคคีภัย



การเตรียมบุคลากรในโรงเรียนให้พร้อมเผชิญสถานการณ์ฉุกเฉิน ด้วยการอบรมเพื่อสร้างความรู้ความเข้าใจที่ถูกต้องเกี่ยวกับอัคคีภัย รวมถึงสามารถระงับหรือจัดการกับอัคคีภัยได้อย่างทันท่วงที เป็นสิ่งที่ต้องปฏิบัติ และควรจัดให้มีการฝึกซ้อมอพยพหนีไฟให้แก่ทุกคนในโรงเรียนอย่างสม่ำเสมออย่างน้อยปีละ 2 ครั้ง

องค์ประกอบ ก่อเกิดไฟ 3 อย่าง

ไฟจะเกิดขึ้นได้เมื่อมี 3 องค์ประกอบที่ทำให้ปฏิกิริยาซึ่งกันและกันในสภาวะที่เหมาะสม หากขาดองค์ประกอบใดองค์ประกอบหนึ่งไป ไฟก็ไม่สามารถเกิดขึ้นได้

1 เชื้อเพลิง คือสิ่งที่ป็นของแข็ง เช่น ถ่านไม้ ถ่านหิข กระดาษ ผ้า ของเหลว เช่น น้ำมันเชื้อเพลิง แอลกอฮอล์ และก๊าซ เช่น ก๊าซหุงต้ม ก๊าซมีเทน เป็นต้น



2 ความร้อน เป็นตัวทำให้เชื้อเพลิงมีอุณหภูมิสูงขึ้นจนเกิดเป็นประกายไฟและจุดไฟติด



3 ออกซิเจน เป็นตัวทำให้เกิดปฏิกิริยาเผาไหม้ซึ่งไฟจะสามารถจุดติดได้ก็ต่อเมื่อมีออกซิเจนในอากาศ



การอบรมให้ความรู้ แก่บุคลากรในโรงเรียน

หากเกิดเหตุอัคคีภัยขึ้นในโรงเรียน ผู้ที่มีบทบาทในการจัดการกับภาวะฉุกเฉินคือบุคลากรทั้งหลายในโรงเรียน ไม่ว่าจะเป็นผู้อำนวยการ ครู หรือนักการภารโรง ส่วนเด็กนักเรียนนั้น แม้จะไม่มีหน้าที่โดยตรง แต่ก็สามารถสนับสนุนการปฏิบัติงานของผู้ใหญ่ให้ราบรื่น เช่น เมื่อเจอเหตุอัคคีภัยให้รีบแจ้งครู ดังนั้น ชุดฝึกอบรมจึงควรจัดกิจกรรมการอบรมให้ความรู้เกี่ยวกับอัคคีภัยและการระงับอัคคีภัยอย่างถูกวิธี เพื่อให้ทุกคนมีความพร้อมที่จะรับมือกับสถานการณ์ได้อย่างมีประสิทธิภาพมากขึ้น



รู้จักไฟ รู้วิธีดับไฟตามประเภทของไฟ

ไฟถูกแบ่งออกเป็น 5 ประเภท คือ A B C D และ K ตามข้อกำหนดมาตรฐานสากล NFPA (NATION FIRE PROTECTION ASSOCIATION) ไฟแต่ละประเภทเกิดจากเชื้อเพลิงต่างชนิดกัน และต้องดับด้วยวิธีการที่ไม่เหมือนกัน



ลักษณะของเชื้อเพลิง

เชื้อเพลิงที่เป็นของแข็ง เช่น ฟืน ฟาง ยาง ไม้ ผ้า กระดาษ พลาสติก รวมถึงร่างกายมนุษย์

วิธีดับไฟ

การลดความร้อนโดยใช้น้ำ



ลักษณะของเชื้อเพลิง

เชื้อเพลิงที่เป็นของเหลว เช่น น้ำมันทุกชนิด ทินเนอร์ แอลกอฮอล์ ยางมะตอย จาระบี และก๊าซ

วิธีดับไฟ

ทำให้窒息อากาศโดยการคลุมดับ หรือใช้ผงเคมีแห้ง ใช้ฟองโฟมคลุม เพื่อกำจัดออกซิเจน



ลักษณะของเชื้อเพลิง

เชื้อเพลิงที่เป็นของแข็งและมีกระแสไฟไหลอยู่ เช่น อุปกรณ์ไฟฟ้าทุกชนิด

วิธีดับไฟ

ตัดกระแสไฟฟ้า แล้วใช้ก๊าซคาร์บอนไดออกไซด์หรือน้ำยาเหลวระเหยที่ไม่มี CFC เพื่อไล่ออกซิเจนออกไป



ลักษณะของเชื้อเพลิง

เชื้อเพลิงที่เป็นโลหะและสารเคมีติดไฟ เช่น วัตถุระเบิด ปุ๋ยยูเรีย (แอมโมเนียไนเตรต) ผงแมกนีเซียม

วิธีดับไฟ

การทำให้窒息อากาศหรือใช้สารเคมีเฉพาะ เช่น ผงเกลือแกง (SODIUM CHLORIDE) หรือทรายแห้ง ห้ามใช้น้ำเด็ดขาด



ลักษณะของเชื้อเพลิง

เชื้อเพลิงที่เป็นโลหะติดไฟ น้ำมันติดไฟ ที่ออกแบบมาสำหรับใช้งานในห้องครัวโดยเฉพาะ

วิธีดับไฟ

การทำให้窒息อากาศหรือใช้สารเคมีเฉพาะ ห้ามใช้น้ำเด็ดขาด



FIRE RATING

FIRE RATING คือ ระดับความสามารถในการดับไฟของถังดับเพลิง ตัวเลขที่อยู่หน้าตัวอักษรที่บอกประเภทของไฟ ยิ่งมาก ความสามารถของการดับไฟก็ยิ่งสูง เราจำเป็นต้องสังเกต เพราะเมื่อเจออัคคีภัยจะได้ใช้ถังดับเพลิงได้อย่างถูกต้อง เหมาะสมกับปริมาณของไฟที่ลุกไหม้

ข้อแตกต่างและขนาดพื้นที่ไฟที่ควรพิจารณาเลือกใช้
ระดับความสามารถในการดับไฟ FIRE RATING ตามมาตรฐาน ข้อ. 332-2537 CLASS A FIRE TESTING (TIS 332-1994, ANSI UL 711-1979)

<p>ขนาดของไฟ FIRE RATING 1A</p> <p>ถัง 50 ลิ้น ถอม สูง 10 ลิ้น (45 x 45 x 500 มม.)</p>	<p>ขนาดของไฟ FIRE RATING 2A</p> <p>ถัง 78 ลิ้น ถอม สูง 13 ลิ้น (45 x 45 x 600 มม.)</p>	<p>ขนาดของไฟ FIRE RATING 3A</p> <p>ถัง 98 ลิ้น ถอม สูง 16 ลิ้น (45 x 45 x 750 มม.)</p>
<p>ขนาดของไฟ FIRE RATING 4A</p> <p>ถัง 120 ลิ้น ถอม สูง 15 ลิ้น (45 x 45 x 850 มม.)</p>	<p>ขนาดของไฟ FIRE RATING 6A</p> <p>ถัง 153 ลิ้น ถอม สูง 17 ลิ้น (45 x 45 x 1,000 มม.)</p>	<p>ขนาดของไฟ FIRE RATING 10A</p> <p>ถัง 209 ลิ้น ถอม สูง 19 ลิ้น (45 x 45 x 1,200 มม.)</p>

ข้อแตกต่างและขนาดพื้นที่ไฟที่ควรพิจารณาเลือกใช้
ระดับความสามารถในการดับไฟ FIRE RATING ตามมาตรฐาน ข้อ. 332-2537 CLASS B FIRE TESTING (TIS 332-1994, ANSI UL 711-1979)

<p>ขนาดของไฟ FIRE RATING 1B</p> <p>ถัง 12 ลิ้น</p>	<p>ขนาดของไฟ FIRE RATING 2B</p> <p>ถัง 25 ลิ้น</p>	<p>ขนาดของไฟ FIRE RATING 5B</p> <p>ถัง 60 ลิ้น</p>
<p>ขนาดของไฟ FIRE RATING 10B</p> <p>ถัง 120 ลิ้น</p>	<p>ขนาดของไฟ FIRE RATING 20B</p> <p>ถัง 250 ลิ้น</p>	<p>ขนาดของไฟ FIRE RATING 30B</p> <p>ถัง 350 ลิ้น</p>

ถังดับเพลิงชนิดต่างๆ และการเลือกใช้ให้เหมาะกับประเภทของไฟ

ถังดับเพลิงเป็นอุปกรณ์ดับเพลิงขนาดเล็กที่บรรจสารเคมีชนิดต่างๆไว้ ซึ่งสารเคมีแต่ละชนิดมีหน้าที่ในการนำไปใช้वानที่แตกต่างกัน



ถังดับเพลิงชนิดผงเคมีแห้ง (DRY CHEMICAL)

เป็นถังสีแดงมีผงเคมีแห้งอยู่ในถัง เวลาใช้ผงเคมีจะถูกดันออกไปปกคลุมไฟ ทำให้อับอากาศ เหมาะกับการดับไฟประเภท A B และ C มีข้อเสียคือฟุ้งกระจาย และอาจทำให้อุปกรณ์เครื่องใช้ไฟฟ้าเสียหายได้



ถังดับเพลิงชนิดฟองโฟม (FOAM) เป็นถังอะลูมิเนียมสีครีมหรือถังสแตนเลส มีหัวฉีดเป็นฝักบัว มีน้ำยาโฟมผสมกับน้ำอัดแรงดันอยู่ข้างใน เวลาใช้แรงดันจะดันน้ำผสมกับโฟมออกมาจนฝักบัว กระจายไปปกคลุมบริเวณไฟไหม้ ทำให้อับอากาศและช่วยลดความร้อน ใช้กับไฟประเภท A และ B



ถังดับเพลิงชนิดก๊าซคาร์บอนไดออกไซด์หรือ CO₂ (CARBON DIOXIDE)

เป็นถังสีแดง ปลายสายฉีดมีลักษณะเป็นกระบอกกรวย เวลาฉีดน้ำยาที่ออกมาจะเหมือนหมอกหิมะ ทำหน้าที่ไล่ความร้อนและออกซิเจนออก เหมาะสำหรับดับไฟในอาคาร ใช้กับไฟประเภท B และ C



ถังดับเพลิงชนิดสารสะอาด เป็นถังสีเขียว

ข้างในมีสารเคมีเหลวระเหยอยู่ เมื่อฉีดแล้วจะระเหยไปเอง ไม่ต้องทำความสะอาด เหมาะกับการดับไฟประเภท A B และ C สามารถใช้วานในห้องที่มีเครื่องใช้ไฟฟ้าและอุปกรณ์อิเล็กทรอนิกส์



ถังดับเพลิงชนิดน้ำสะสมแรงดัน เป็นถังสแตนเลส มีน้ำที่อัดแรงดันอยู่ในถัง สามารถใช้กับไฟประเภท A เท่านั้น



ถังดับเพลิงชนิดเคมีสูตรน้ำ (LOW PRESSURE WATER MIST) เป็นถังสแตนเลส ข้างในมีสารเคมีสะอาดอยู่ เมื่อฉีดจะไม่ฝุ้งกระจาย ทำให้ใช้วานได้ทั้งในร่มและกลางแจ้ง สามารถใช้วานในห้องที่มีเครื่องใช้ไฟฟ้าและอิเล็กทรอนิกส์ ใช้กับเพลิงประเภท A B C และ K

2

รับมือมึนใจ ขณะเกิดอัคคีภัย ดับไฟรวดเร็ว

แม้ว่าจะเตรียมการมาเป็นอย่างดีแล้ว แต่เหตุการณ์ไฟไหม้ก็อาจเกิดขึ้นได้
ดังนั้น ในขณะที่เกิดเหตุอัคคีภัยขึ้นในโรงเรียน การปฏิบัติกา
เพื่อระงับอัคคีภัยให้เป็นไปอย่างมีระบบและสามารถยุติสถานการณ์ลงได้อย่างรวดเร็ว
จะเป็นการช่วยลดผลกระทบที่เกิดจากอัคคีภัย เป็นการรักษาชีวิตและทรัพย์สิน
รวมทั้งเป็นการรักษาขวัญและกำลังใจของทุกคนในโรงเรียน

**การจะรับมือกับเหตุอัคคีภัยได้อย่างมีประสิทธิภาพ
และทันท่วงที** เป็นหน้าที่ของทุกฝ่ายที่เกี่ยวข้องจะต้องปฏิบัติตามหน้าที่
ที่ได้รับมอบหมายจากคณะกรรมการป้องกันและระงับอัคคีภัยโรงเรียนอย่างเคร่งครัด
และรวดเร็ว โดยเฉพาะ**ฝ่ายระงับอัคคีภัยและอพยพ**
และ**ฝ่ายปฐมพยาบาลและเยียวยา** โดยมี**ชุดประสานงานและ**
ประชาสัมพันธ์คอยให้การสนับสนุน



ปฏิบัติการเมื่อเกิดอัคคีภัย

เมื่อเกิดเหตุอัคคีภัยขึ้น **ผู้พบเห็นเหตุการณ์คนแรก**ต้องตะโกนแจ้งเหตุ และดำเนินการดับไฟด้วยถังดับเพลิงที่อยู่ใกล้เคียง

หากผู้พบเห็นเหตุการณ์คนแรกเป็นนักเรียน ให้รีบไปแจ้งครูที่อยู่ใกล้ที่สุด หรือโทรศัพท์ติดต่อไปยังหมายเลขตามผังโทรศัพท์ที่จัดทำขึ้น ยกเว้นกรณี ไฟไม่รุนแรง นักเรียนสามารถดับเองได้ และให้รายงานต่อครูทันทีที่ดับไฟเรียบร้อย

หลังจากนั้น ถ้าผู้พบเห็นเหตุการณ์คนแรกสามารถดับเพลิงด้วยถังดับเพลิงมือถือได้ ให้แจ้งไปยัง **ชุดประสานงานและประชาสัมพันธ์** เพื่อที่ **ชุดประสานงานและประชาสัมพันธ์** จะได้แจ้งผลของการระงับอัคคีภัยไปยัง **ผู้อำนวยการดับเพลิง**

แต่ในกรณีที่ดับเพลิงด้วยถังดับเพลิงมือถือไม่ได้ ให้ผู้พบเห็นเหตุการณ์คนแรกแจ้งไปยัง **ชุดประสานงานและประชาสัมพันธ์** เพื่อดำเนินการติดต่อขอความช่วยเหลือจากหน่วยงานภายนอก พร้อมประกาศแจ้งสถานการณ์ให้ทุกคนในโรงเรียนรู้เป็นระยะๆ และให้ผู้พบเห็นเหตุการณ์คนแรกไปเปิดสัญญาณแจ้งเหตุเพลิงไหม้ที่อยู่ใกล้ที่สุด พร้อมรายงานสถานการณ์ไปยัง **ชุดประสานงานและประชาสัมพันธ์** เพื่อจะได้รายงานไปยัง **ผู้อำนวยการดับเพลิง** แล้วรีบออกจากสถานที่เกิดเหตุทันที



ทันทีที่**ผู้อำนวยการดับเพลิง**ได้รับแจ้งเหตุจากผู้พบเห็นเหตุการณ์คนแรก ให้ดำเนินการสั่งการให้**ชุดอพยพ**ทำการอพยพเคลื่อนย้ายนักเรียน บุคลากร และทรัพย์สินมีค่าออกจากสถานที่เกิดเหตุทันที และสั่งการให้**ชุดปฏิบัติการดับเพลิง**เข้าควบคุมสถานการณ์และทำการระงับเหตุเพลิงไหม้ในขั้นต้น ส่วน**ชุดอพยพ**ก็ทำหน้าที่พานักเรียนและบุคลากรคนอื่นๆ ในโรงเรียนออกไปยังจุดรวมพลตามเส้นทางในแผนการอพยพที่วางไว้

เมื่อพนักงานดับเพลิงเดินทางมาถึงสถานที่เกิดเหตุ ให้**ชุดรักษาความปลอดภัย**อำนวยความสะดวกให้เจ้าหน้าที่ ควบคุมบริเวณทางเข้า-ออก เพื่อให้รถดับเพลิงเข้ามาปฏิบัติการได้ พร้อมปิดกั้นไม่ให้ผู้ไม่มีส่วนเกี่ยวข้องเข้าไปในบริเวณที่เกิดเพลิงไหม้ เพื่อให้เจ้าหน้าที่และ**ชุดปฏิบัติการดับเพลิง**ได้ทำการระงับเหตุเพลิงไหม้ขั้นรุนแรง

ในขณะนั้น เมื่อ**ชุดอพยพ**นำทุกคนไปยังจุดรวมพลเรียบร้อยแล้ว ให้ตรวจนับจำนวนนักเรียนและบุคลากรว่าครบตามจำนวนหรือไม่ หากไม่ครบ

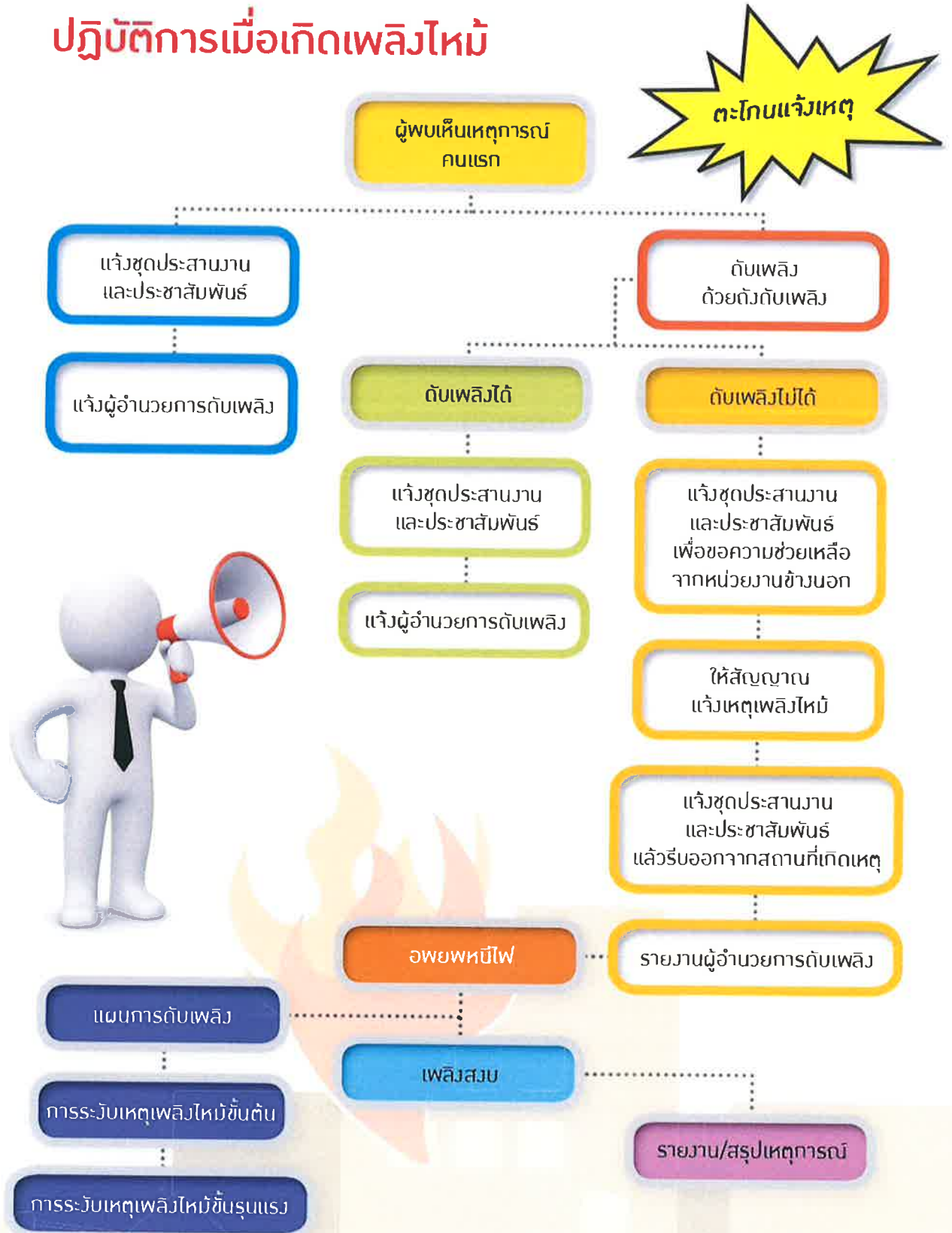
ให้ดำเนินการค้นหาผู้ติดค้างทันที โดยมี**ชุดปฐมพยาบาล**ติดตามไปให้การดูแลด้วย

โดย**ชุดปฐมพยาบาล**จะดำเนินการปฐมพยาบาลเบื้องต้นให้แก่ นักเรียนและบุคลากรที่ได้รับบาดเจ็บ แล้วรีบนำส่งโรงพยาบาลที่อยู่ใกล้เคียง

หลังจากที่เพลิงสงบให้**ชุดประสานงานและประชาสัมพันธ์**รายงานสรุปเหตุการณ์ไปยังผู้ปกครองของนักเรียนและประชาชนในชุมชนใกล้เคียงได้รับรู้ และผู้อำนวยการโรงเรียนรายงานสรุปสถานการณ์ให้ผู้บัญชาการเขตได้รับทราบ

และ**ชุดเยียวยาและฟื้นฟู**เข้าประเมินสถานการณ์และดำเนินการเยียวยาเบื้องต้นทันที หลังเพลิงสงบ ระหว่างนี้**ชุดประสานงานและประชาสัมพันธ์**ต้องรายงานความคืบหน้าให้คนในโรงเรียน ผู้ปกครองของนักเรียน และประชาชนในชุมชนใกล้เคียงได้รับรู้เป็นระยะๆ เพื่อมิให้เกิดความสับสนหรือตื่นตระหนกเกินกว่าเหตุ

ปฏิบัติการเมื่อเกิดเพลิงไหม้



3

เยียวยาและฟื้นฟู หลังเพลิงสงบ

หลังจากเหตุอัคคีภัยสงบลง
เป็นช่วงเวลาของการบรรเทาทุกข์และช่วยเหลือผู้ประสบภัย
ตลอดจนซ่อมแซมสิ่งที่ชำรุดเสียหายและฟื้นฟูบูรณะอาคารสถานที่ให้คืนสู่สภาพเดิม
จนสามารถเปิดเรียนได้ตามปกติ ซึ่งสิ่งเหล่านี้เป็นสิ่งที่ทางโรงเรียน
และหน่วยงานที่เกี่ยวข้องต้องเร่งดำเนินการอย่างรวดเร็วและมีประสิทธิภาพ
เพื่อฟื้นฟูขวัญและกำลังใจให้ทุกคนในโรงเรียน

การจัดการหลังเกิดอัคคีภัย จะครอบคลุมตั้งแต่การประเมินความเสียหายทั้งหมด
การเยียวยาผู้ประสบภัยในระยะยาว การฟื้นฟูบูรณะอาคารสถานที่
การประชาสัมพันธ์เพื่อสรุปสถานการณ์ ไปจนถึงการติดตามและประเมินผล
โดยอาศัยบทเรียนและสถานการณ์ที่เกิดขึ้นจริงมาประกอบการจัดทำแผน
เตรียมความพร้อมป้องกันและบรรเทาอัคคีภัยครั้งใหม่
ให้รอบคอบและรัดกุมมากยิ่งขึ้น

ประเมินความเสียหาย

เป็นหน้าที่ของชุดเยียวยาและฟื้นฟูและชุดประสานงานและประชาสัมพันธ์ที่ดำเนินการต่อเนื่องมาตั้งแต่หลังเพลิงสงบ โดยประสานสำนักงานเขตพื้นที่ เข้ามาทำการประเมินความเสียหายในทุกด้าน ไม่ว่าจะเป็นจำนวนผู้บาดเจ็บหรือเสียชีวิต ทรัพย์สินต่างๆ ของคนในโรงเรียน สื่อการเรียนการสอน อุปกรณ์การเรียน และอาคารเรียน เพื่อจัดทำบัญชีรายชื่อและบัญชีทรัพย์สินที่เสียหายไว้เป็นหลักฐานในการดำเนินการฟื้นฟูเยียวยาต่อไป ขณะเดียวกันก็ประเมินความต้องการว่าโรงเรียนมีความจำเป็นต้องได้รับความช่วยเหลือใดบ้างในช่วงระหว่างรอการบูรณะฟื้นฟู เช่น การจัดหาสถานที่ในการจัดการเรียนการสอนชั่วคราว อุปกรณ์และสื่อการเรียนการสอน เป็นต้น

เยียวยาผู้ประสบอัคคีภัย

เป็นการบรรเทาทุกข์ภัยในระยะยาว ทั้งทางด้านร่างกายและจิตใจ ซึ่งทางโรงเรียนจะต้องประสานขอความช่วยเหลือจากหน่วยงานภายนอก เช่น สำนักป้องกันและบรรเทาสาธารณภัย (สปภ.) องค์การการกุศล ตลอดจนหน่วยงานทั้งภาครัฐและเอกชน ให้เข้ามาช่วยเหลือ มอบถุงยังชีพ เครื่องอุปโภคบริโภค และให้การสงเคราะห์ด้านอื่นๆ รวมถึงการดูแลนักเรียนจนกว่าสภาพร่างกายและจิตใจจะเป็นปกติ พร้อมกลับมาเรียนได้ กรณีของครูหรือนุเคราะห์ก็เช่นเดียวกัน ต้องดูแลจนกว่าจะกลับมาทำงานได้ตามปกติ

ฟื้นฟูบูรณะอาคารสถานที่

การฟื้นฟูบูรณะอาคารสถานที่จะต้องทำทันทีหลังจากที่เพลิงสงบแล้ว โรงเรียนต้องดำเนินการติดต่อขอความช่วยเหลือไปยังหน่วยงานราชการที่สามารถให้ความช่วยเหลือได้ เช่น สำนักงานเขตพื้นที่ สำนักงานการศึกษา กทม. ให้เข้ามาสำรวจความเสียหาย เพื่อประเมินงบประมาณในการก่อสร้างใหม่หรือฟื้นฟูบูรณะของเดิม และเร่งซ่อมแซมให้โรงเรียนกลับมาใช้จัดการเรียนการสอนได้ตามปกติโดยเร็วที่สุด

ประชาสัมพันธ์เพื่อสรุปสถานการณ์

ถึงแม้ว่าในขณะที่เกิดเหตุอัคคีภัย ชุดประสานงานและประชาสัมพันธ์จะคอยรายงานสถานการณ์แก่ผู้ปกครองเป็นระยะๆ แล้ว แต่หลังเพลิงสงบก็ยังคงมีความจำเป็นต้องประชาสัมพันธ์สรุปสถานการณ์ เพื่อช่วยสร้างความเข้าใจที่ถูกต้อง ป้องกันความเข้าใจผิด ตลอดจนความสับสนอลหม่านจากกระแสข่าวลือต่างๆ ที่อาจจะเกิดขึ้น และเป็นการเรียกความไว้วางใจจากประชาชนและบุคคลทั่วไปให้กลับคืนมาอีกด้วย

ติดตามและประเมินผล

หลังจากการดำเนินการฟื้นฟูเยียวยาต่างๆ เสร็จสิ้นลง ให้ผู้อำนวยการโรงเรียน ครู และผู้เกี่ยวข้องดำเนินการติดตามและประเมินผลการป้องกันและแก้ไขปัญหาอัคคีภัยที่เกิดขึ้น ทั้งด้านการเกิดอัคคีภัย การบรรเทาและระงับอัคคีภัย การให้ความช่วยเหลือและด้านอื่นๆ เพื่อจะได้รู้ถึงข้อบกพร่องและนำไปสู่การวางแผนป้องกันและบรรเทาอัคคีภัยให้มีประสิทธิภาพมากขึ้นในอนาคต



โรงเรียนปลอดภัยอัคคี
คู่มือป้องกันอัคคีภัยในโรงเรียน



นำเสนอโดย
เทศบาลตำบลโนนสว่าง
โทร. ๐๔๒ - ๔๙๐๕๕๖